

N° 9 - indice : B

Date : Mars 2004
Nombre de pages : 3

Compas pour fenêtres à l'Italienne

Nota : cette recommandation ne traite pas des dispositifs de désenfumage

1. Généralités

Les textes de référence pouvant concerner les compas pour fenêtre à l'Italienne sont les suivants :

NF P 24-101 (Octobre 1986)	Menuiserie métallique terminologie
NF P 20-302 (Avril 1980)	Caractéristique des fenêtres
NF P 20-501 (Juillet 1974)	Méthode d'essais des fenêtres
NF P 24-301 (Août 1980)	Spécifications techniques des fenêtres métalliques
XP P 24-401 (Décembre 1999)	Spécifications techniques des fenêtres RPT
NF EN 1670 (Octobre 1998)	Résistance à la corrosion des quincailleries
NF EN 1191 (Février 2000)	Résistance à l'ouverture et fermeture répétée - Méthode d'essai

Nota : De nombreuses normes européennes sont en préparation qui modifieront lors de leur parution la liste des textes de référence ci-dessus et éventuellement le texte de cette recommandation.

2. Conception des compas

Les principales spécifications concernant éventuellement les compas sont les suivantes :

- (NF P 24-301) - arrêt pour limiter l'ouverture de telle sorte que l'organe de manœuvre soit au plus distant de 0,60 m du parement intérieur du dormant.
- (NF P 20-302) - l'effort nécessaire pour provoquer la mise en mouvement du vantail doit être compris entre 50 N et 130 N.
- (NF EN 1191) – endurance
- (Fiche technique SNFA n°17) - Essai «ENDURO»

Les compas sont conçus pour une chambre, entre ouvrant et dormant, d'au moins 16 mm. (Voir figures 1 et 2).

La cinématique des compas confère généralement, au vantail, une prépondérance à l'ouverture.

Les compas disposent d'un système de freinage contribuant à l'équilibrage du vantail lors des phases d'ouverture et de fermeture.

Certains compas permettent de corriger le positionnement de l'ouvrant par rapport au dormant dans le plan de la fenêtre.

Chaque compas assure un point de verrouillage complémentaire au système de condamnation du châssis.

3. Champ d'application

Les dimensions et poids des ouvrants des fenêtres doivent être compatibles avec les préconisations correspondantes du concepteur des compas.

Le choix du compas est dicté par la hauteur de l'ouvrant.

Toujours bien respecter les fiches techniques et abaques des fournisseurs de compas.

4. Montage des compas

Respecter l'implantation et en particulier le décalage, entre l'axe de fixation du compas sur l'ouvrant et l'axe de fixation du compas sur le dormant, préconisés par le fournisseur. (Voir figures 1 et 2).

Les surfaces d'appui du compas doivent être planes (voir figures 1 et 2). Si ce n'est pas le cas ou si la chambre est supérieure à celle préconisée par le fournisseur il y aura lieu d'utiliser des cales pour respecter ces spécifications.

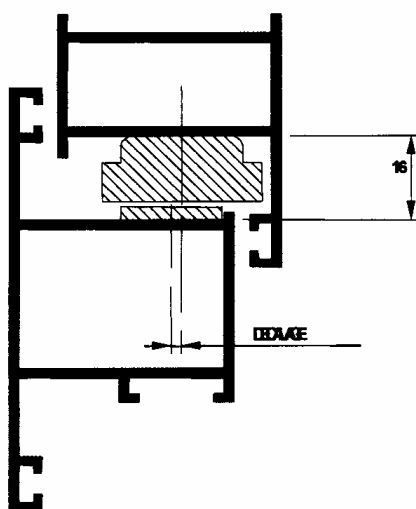


Figure 1

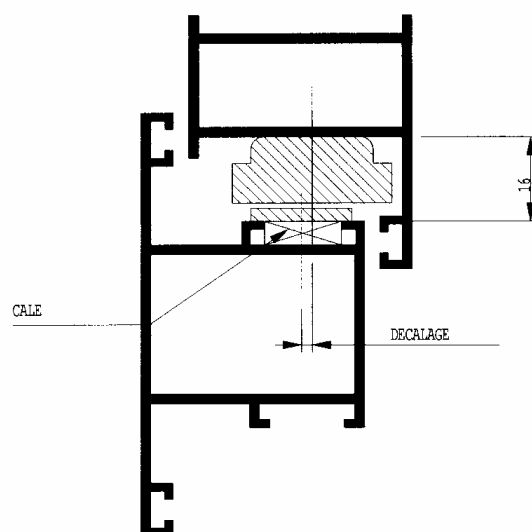


Figure 2

Le montage des compas sur la fenêtre doit se faire en respectant le type et le nombre de vis indiqués par le concepteur des compas. Il est proscrit d'utiliser des vis à tôle et des éléments de fixations non démontables.

La fixation se fait principalement par :

Vis métaux + rivets taraudés.

Vis métaux + contre cale taraudée. Celle ci doit être maintenue pour ne pas se déplacer en cas de démontage des compas.

La fixation des compas ne peut se faire dans la coupure thermique.

5. Mise en œuvre des fenêtres

Si les compas le permettent et si besoin, régler le positionnement de l'ouvrant par rapport au dormant.

Régler les freins des deux compas, avec le même couple de serrage, jusqu'à l'équilibrage du vantail.

6. Entretien et maintenance

Le nettoyage et la maintenance doivent se faire en respectant les spécifications du DTU 33.1 partie 3 et en particulier les prescriptions du fournisseur des compas.

Au moins une fois par an lubrifier les glissières et les axes de rotation avec les produits préconisés puis vérifier le réglage des freins ainsi que le bon serrage des fixations. Cette périodicité doit être adaptée pour une utilisation intense des fenêtres.